



Plataforma de Toledo  
en Defensa del Tajo

## CRÓNICA DE LA EXCURSIÓN A ARANJUEZ Y BOLARQUE EL 26-05-2018

Amigos y amigas del Tajo y sus ríos:

Aunque con algo de retraso, damos cuenta de lo que dio de sí la excursión que hicimos el pasado 26 de mayo a Aranjuez y Bolarque.

Hemos preferido que, antes de nada, algunas de las personas que nos acompañaron muy proactivamente hicieran pública en su entorno la actividad que desempeñaron en la excursión. Sin que esta consideración suponga desmerecimiento alguno hacia cualquiera de las personas que participaron en este viaje, destacamos la compañía de:

- Ismael Carro, ciudadano de Polán y autor de este video: <https://youtu.be/5sSvZGt-srM>
- Juan José Fernández, presidente del Ateneo Científico y Literario de Toledo y autor de esta crónica literaria: <http://www.ateneodetoledo.org/wp-content/uploads/2018/05/De-nuevo-por-Bolarque-3.pdf>
- Iván Torres, profesor ecólogo de la UCLM que nos ilustró en cada parada con breves comentarios con los que nos hizo fácil y amena la complejidad de un ente tan vivo como es un río.
- Daniel Sauce, ciudadano de Madrid que participa en el movimiento paneuropeo Democracy in Europe Movement 2025, creado hace dos años.

Sin embargo, la labor embajadora de estas personas no hubiera tenido lugar sin el interés del resto de participantes que, con su inscripción, hicieron posible la realización de este viaje. Para todas, nuestro mayor reconocimiento y agradecimiento.



Finalmente acudimos unas 22 personas por parte del Ateneo Científico y Literario de Toledo y otras 18 por la Asociación de Vecinos El Tajo. El viaje discurrió como estaba previsto y con un tiempo que nos permitió disfrutar de cada minuto del día.

La primera parada la hicimos en la salida 47 de la A4, casi una hora después de iniciar el viaje. Desde allí recorrimos a pie apenas los 800 metros que nos separaban del encuentro de los ríos Jarama y Tajo, en término de Aranjuez. En ese enclave conocimos la dimensión, el carácter y la estructura de dos corrientes de agua muy diferentes, pero que dan lugar al tipo de agua y río que unos kilómetros más adelante caracterizará al Tajo a su paso por Toledo.

El día gris fue abriendo ligeramente para regalarnos una luz mucho más clara con la que apreciar el diferente color y aspecto de las dos masas de agua procedentes de distintos estratos geológicos y también de distintos tratamientos hidráulicos.

En este punto tomamos conciencia de la enorme presión y estrés que puede ejercer una gran aglomeración urbana como es Madrid y la importancia y necesidad que tiene el río de unos meticulosos procesos de depuración. También, viendo convertido el Tajo en un triste arroyo, apreciamos el brutal escarnio que el Trasvase Tajo-Segura propina al Tajo. Aquí confluyen los dos ríos, aquí confluyen los dos problemas más graves que regalan la actual agonía del Tajo.

Pero también este punto da pie a formarnos la idea de cómo un río es un ser vivo, aunque sólo sea por cómo se mueve. Aquí intervino Iván haciendo fácil de comprender conceptos tan aparentemente engorrosos como la dinámica y conectividad fluvial. Nos contó cómo el agua en un río se mueve longitudinalmente, transversalmente y verticalmente proveyendo de verdaderos beneficios y servicios ecosistémicos a lo largo de toda la cuenca, incluida su desembocadura natural.

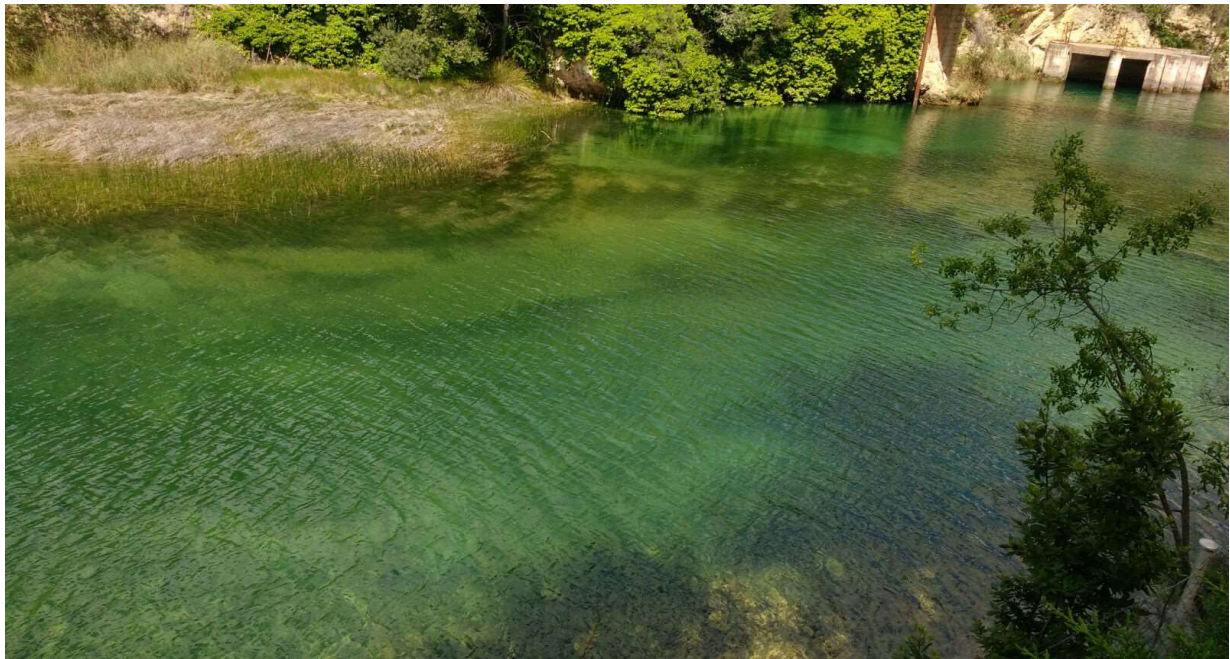






Tras una breve parada en la estación de tren de Aranjuez para tomar un tentempié emprendimos viaje hacia el embalse de Bolarque. Unos kilómetros antes de llegar nos detuvimos junto al canal del Trasvase Tajo-Segura que, en ese momento, trabajaba a media carga transportando 17 m<sup>3</sup>/s de agua robada al Tajo. Conocimos también sus dimensiones, sus formatos y la transparencia de sus aguas. También hablamos de beneficios y costes económicos, alguien apunta comparaciones con el Plan Badajoz y hasta se nos añadió un espontáneo vecino de la zona que detuvo su vehículo ante la curiosidad que le despertó ver tanta gente arremolinada alrededor del canal y también intervino para dar su opinión. Iván nos alertó de la alteración ecológica que pueden suponer los trasvases entre cuencas externas al mezclar distintos tipos de aguas, al romper el endemismo de algunas especies y al favorecer la dispersión de especies exóticas.

Por fin llegamos a Bolarque y antes de disponernos a comer el picnic dimos una vuelta de reconocimiento que nos permitió conocer los restos de antiguos molinos del siglo XII y las 4 tecnologías diferentes de producción de energía hidroeléctrica que Bolarque nos ofrece, desde que en 1910 el rey Alfonso XIII inaugurara la primera de ellas, hasta la minihidráulica que en 2010 inauguró su biznieta, hoy rey Felipe VI. Iván nos explicó por qué el río tiene ese color azul turquesa que nada tiene que ver con el que vimos en la junta de los ríos Jarama y Tajo.





Plataforma de Toledo  
en Defensa del Tajo

Después de la comida y la visita al museo industrial hidroeléctrico que la Fundación Gas Natural Unión Fenosa alberga en lo que fuera el edificio primigenio de la primera central, nos dirigimos a la última parada en Sacedón. Allí nos esperaba uno de los activistas del lugar con el que, desde el mirador al embalse de Entrepeñas, conocimos algunos detalles del embalse, sus usos, su estado y las penosas condiciones socioeconómicas que la gestión trasvasista del embalse impone a los municipios ribereños de la zona.



Tras un refrigerio en algunos de sus bares, emprendimos viaje de vuelta, llegando a Toledo a las nueve de la tarde.

Recordamos que la Plataforma está dispuesta a organizar estas excursiones a demanda de cualquier colectivo que estime que puede aportar un mínimo de personas para hacer viable el viaje en autobús.

Saludos.

Plataforma de Toledo en Defensa del Tajo - [www.tajotoledo.es](http://www.tajotoledo.es)

Por un Tajo Limpio y con Caudal: ¡DEFENDAMOS NUESTROS RÍOS!

***Admitimos donativos. Cuenta: ES55 1491 0001 2320 0721 9823. Gracias.***